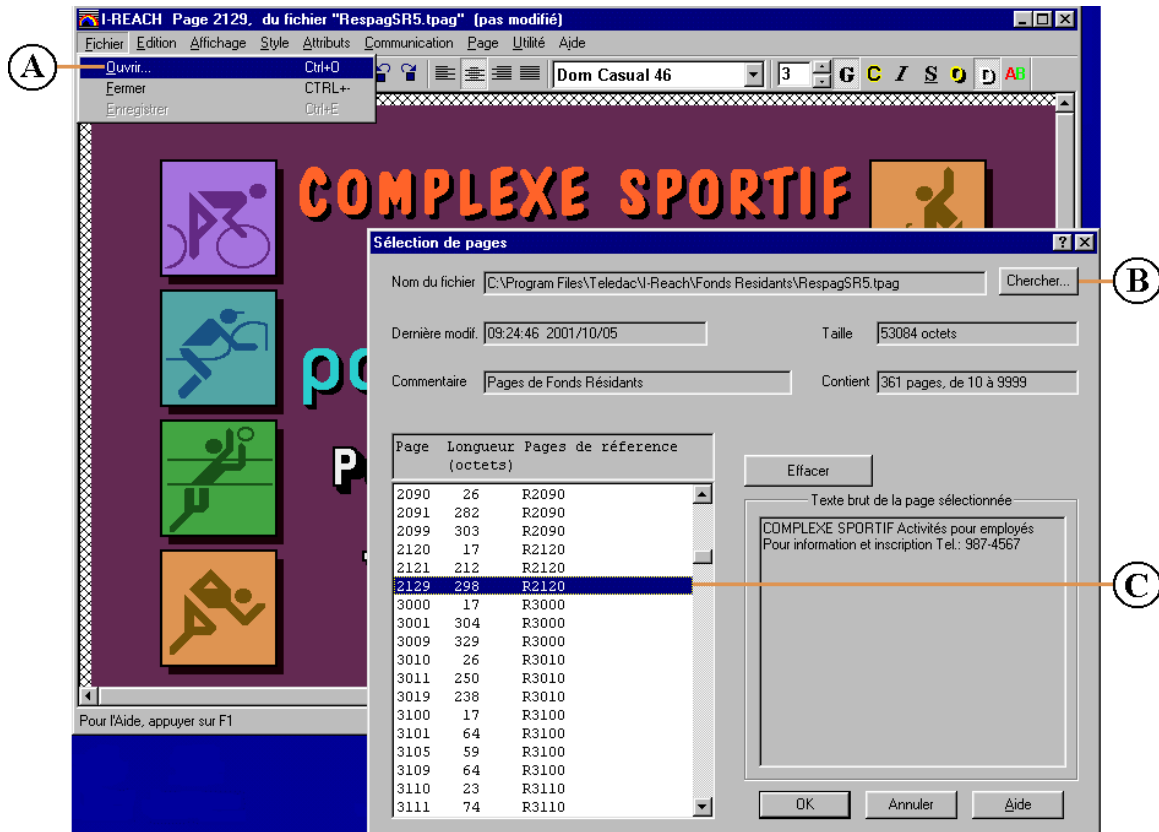


Mise en route de I-Reach et Iristext

ÉTAPE 1: CRÉER VOTRE MESSAGE



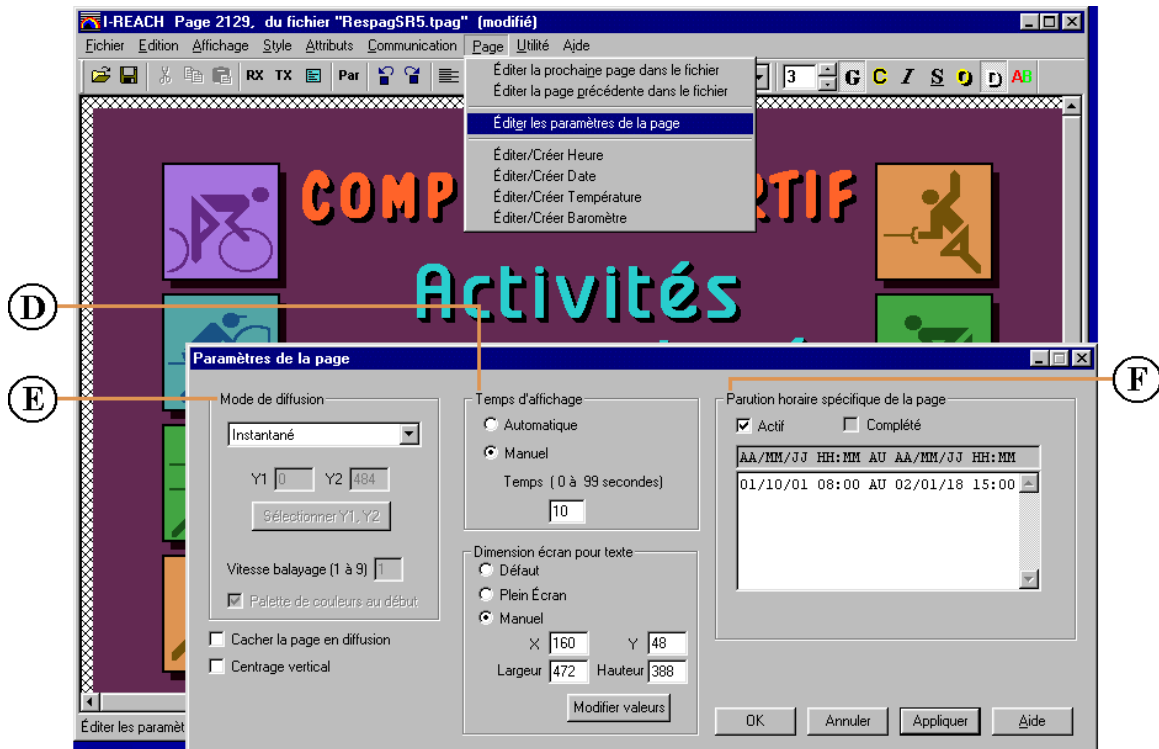
Pour créer vos pages personnelles, vous pouvez utiliser les pages résidentes qui sont emmagasinée dans la mémoire permanente de l'afficheur vidéo Iristext.

Ces gabarits peuvent être modifiés simplement en remplaçant l'exemple de texte par votre message. Par la suite, vous pouvez le personnaliser en modifiant les attributs de texte comme: la couleur du texte, le style typographique, le formatage..etc., pour ce faire:

- Ⓐ -Sélectionner l'option **Ouvrir** dans le menu **Fichier**.
- Ⓑ -Cliquer sur le bouton **Chercher** pour trouver le dossier **Fonds Résidents** et choisir le fichier de pages résidentes: **RespagSR5.tpag**. Vous apercevrez alors la fenêtre **Sélection de pages** comme ci-dessus. (voir note¹)
- Ⓒ -Ensuite, cliquer sur la page résidente que vous désirez modifier. (Pour éviter d'écrire par erreur dans le fichier RespagSR5.tpag, il est recommandé de sauvegarder immédiatement votre nouvelle page dans votre nouveau fichier, voir l'étape 3 G).

Note¹ Les installations récentes utilisent le chemin C: \Mes Documents\Nos Pages\Fonds Résidents\ au lieu de C: \Programs Files\...

ÉTAPE 2: PROGRAMMATION DU MESSAGE POUR LA DIFFUSION



Une fois que la présentation de la page est complétée.

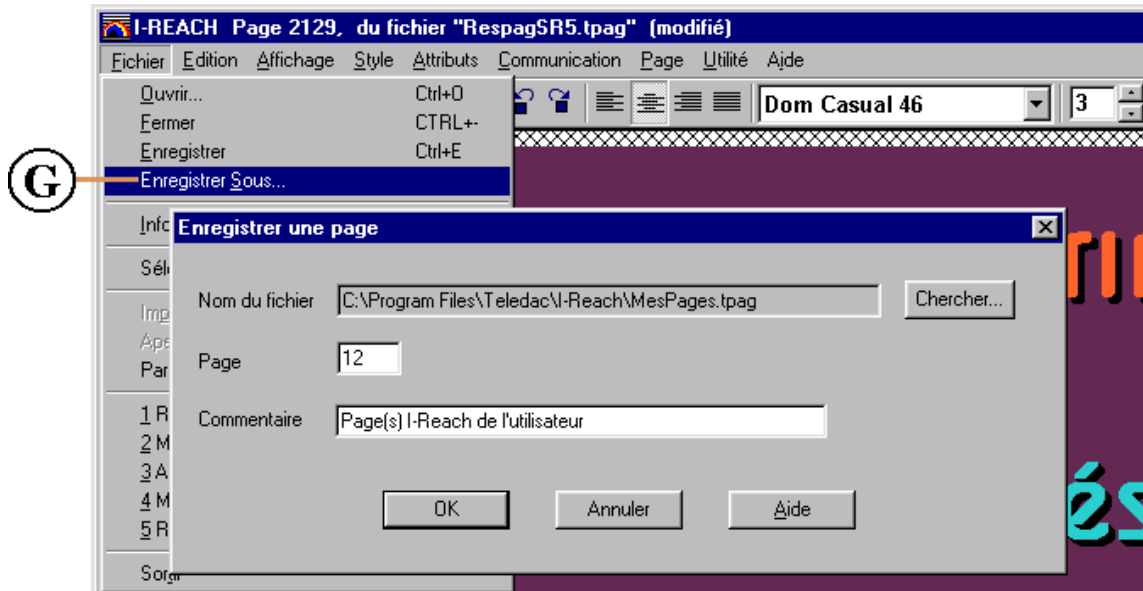
Vous devez définir les paramètres d'affichage comme:

- Ⓓ -Le temps d'affichage de la page (la durée d'affichage de la page à l'écran).
- Ⓔ -Le mode de diffusion de la page (comment la page apparaît à l'écran).
- Ⓕ -Optionnellement, vous pouvez définir un horaire de parution spécifique à cette page (Intervalle de temps où cette page sera affichée dans le cycle de diffusion de l'appareil Iristext)

Pour ce faire:

- Sélectionner l'option **Éditer les paramètres de la page** dans le menu **Page** ou cliquer directement sur le bouton **Par**.

ÉTAPE 3: INSÉRER LA PAGE DANS LA SÉQUENCE DE DIFFUSION ET ENREGISTRER VOTRE TRAVAIL



Maintenant que tous les paramètres de la page sont définis.

Ⓒ Vous pouvez enregistrer et insérer cette page dans votre fichier maître d'affichage **Iristext** (nom du fichier: **MesPages.tpag** ou tout autre nom de votre choix).

Vous devez sélectionner un numéro de page entre 1 et 9999.

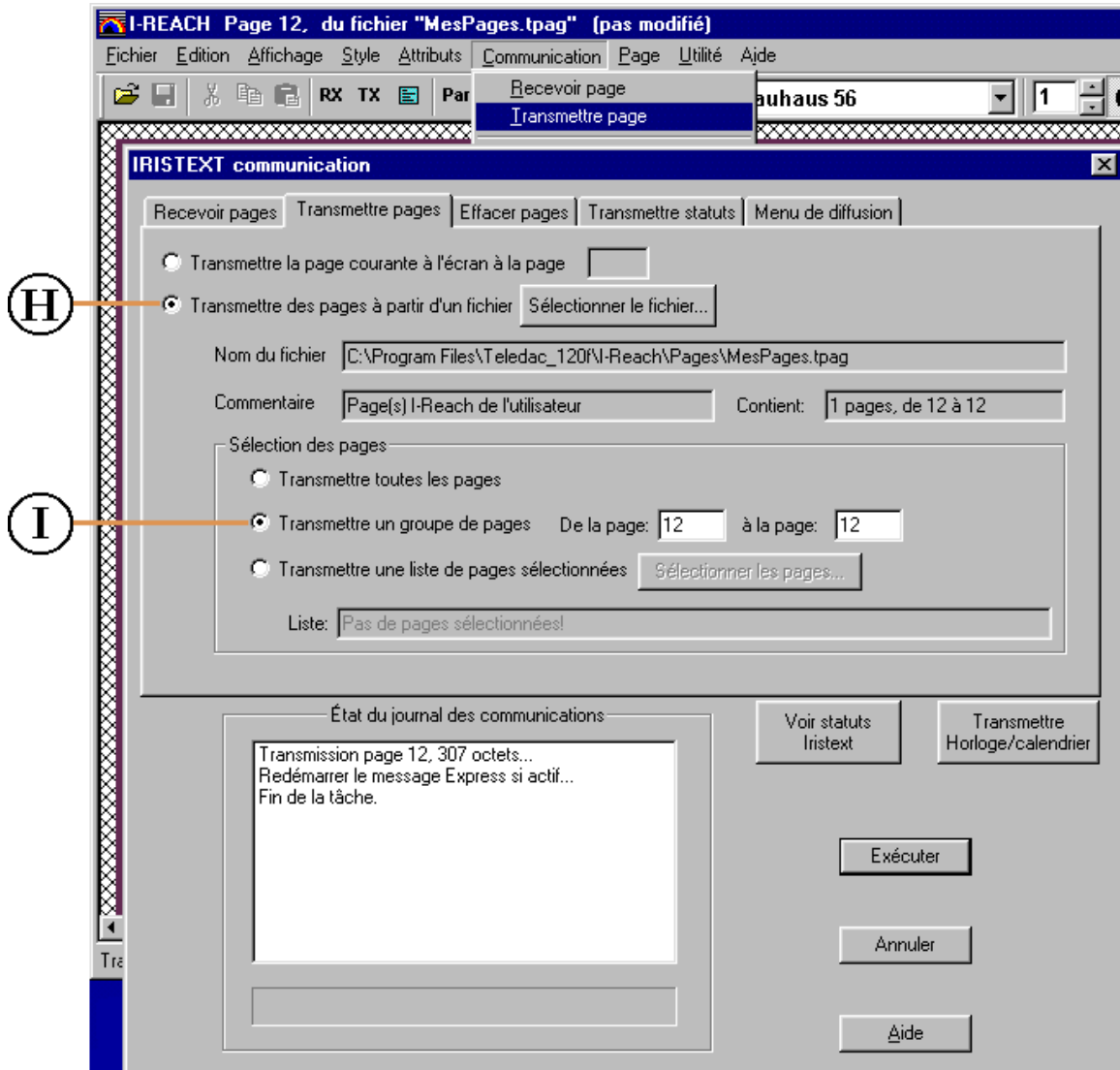
Pour ce faire:

-Sélectionner l'option **Enregistrer Sous** dans le menu **Fichier**.(voir note²)

Pour ajouter d'autres pages dans votre fichier répéter les **étapes 1, 2 et 3** en s'assurant de sélectionner un numéro de page qui ne chevauche pas un numéro de page enregistré auparavant dans ce fichier. Autrement la page sera remplacée.

Note² Les installations récentes utilisent le chemin C: \ Mes Documents\Nos Pages\ au lieu de C: \ Programs Files\ ...

ÉTAPE 4: TRANSMETTRE VOTRE FICHIER D'AFFICHAGE À L'IRISTEXT



Maintenant, vous êtes prêt à transmettre le contenu de votre fichier maître d'affichage à l'afficheur vidéo **Iristext**.

H -Vous pouvez choisir de transmettre une seule page ou un groupe de pages.

I -Assurez vous que le groupe de pages transmises ne chevauche pas un autre groupe de pages transmis auparavant. Autrement, les pages seront remplacées.

Pour ce faire:

-Sélectionner l'option **Transmettre Page** dans le menu **Communication** ou cliquer directement sur le bouton **TX** et faire les sélections appropriées.

APPENDICES:

- Tableau de Sélection des FONDS RÉSIDANTS IRISTEXT	6
- Importation de texte avec la fonction Copier-Coller	8
- Ensemble d'Illustrations Graphiques (option I-G9980)	9
- Comment s'assurer d'être en mode manuel d'ajustement de l'heure avancée? ...	12
- Connecter votre Ordinateur à l'Iristext	14


Tableau de Sélection des Fonds Résidants IRISTEXT

page 1 de 2



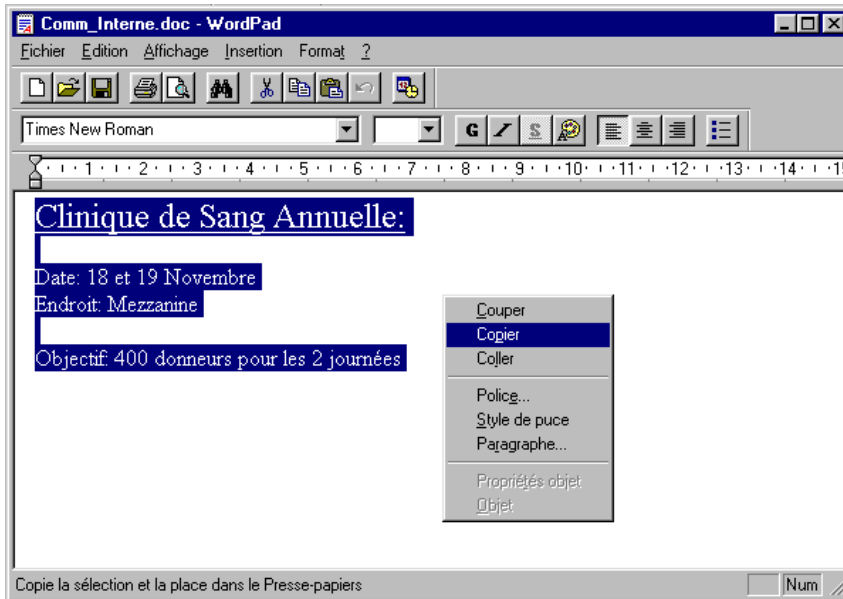
Tableau de Sélection des Fonds Résidants IRISTEXT

page 2 de 2

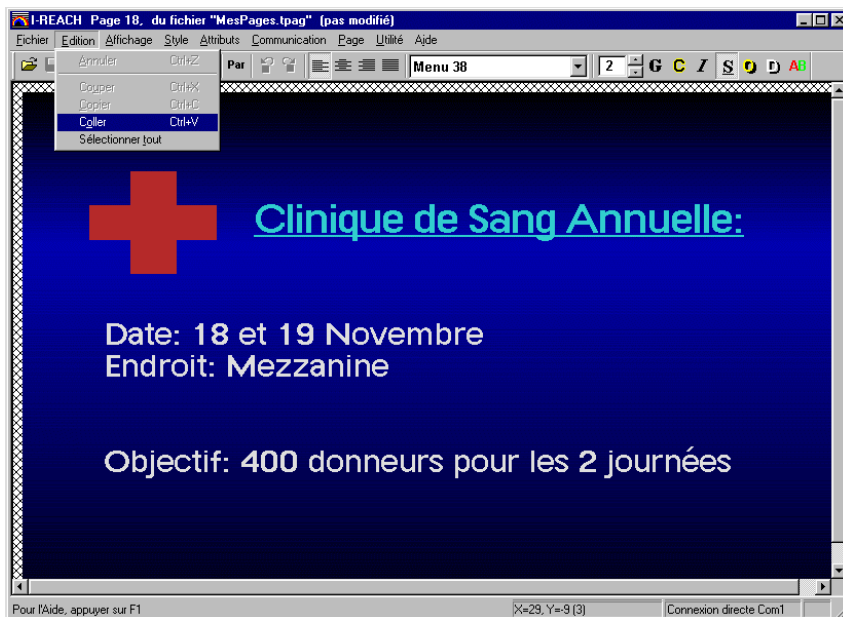
6140	6200	6220	6240	6260	6280
6300	6320	6340	6360	7010	7180
7190	7410	7420	8010	8020	8200
8250	8330	8350	8370	8380	8510
8520	8550	8560	8600	8630	8660
8680	8710	8750	8770	8800	8820
8850	8870	8900	8910	8940	8960
					
			9110		

Importation de texte avec la fonction Copier-Coller

L'exemple ci-dessous explique comment on peut importer du texte d'une application de Windows vers le logiciel I-Reach en utilisant la fonction Copier-Coller de Windows.



ÉTAPE 1: Sélectionner le texte dans l'application de Windows en utilisant votre souris et copier le dans le Presse-Papiers.

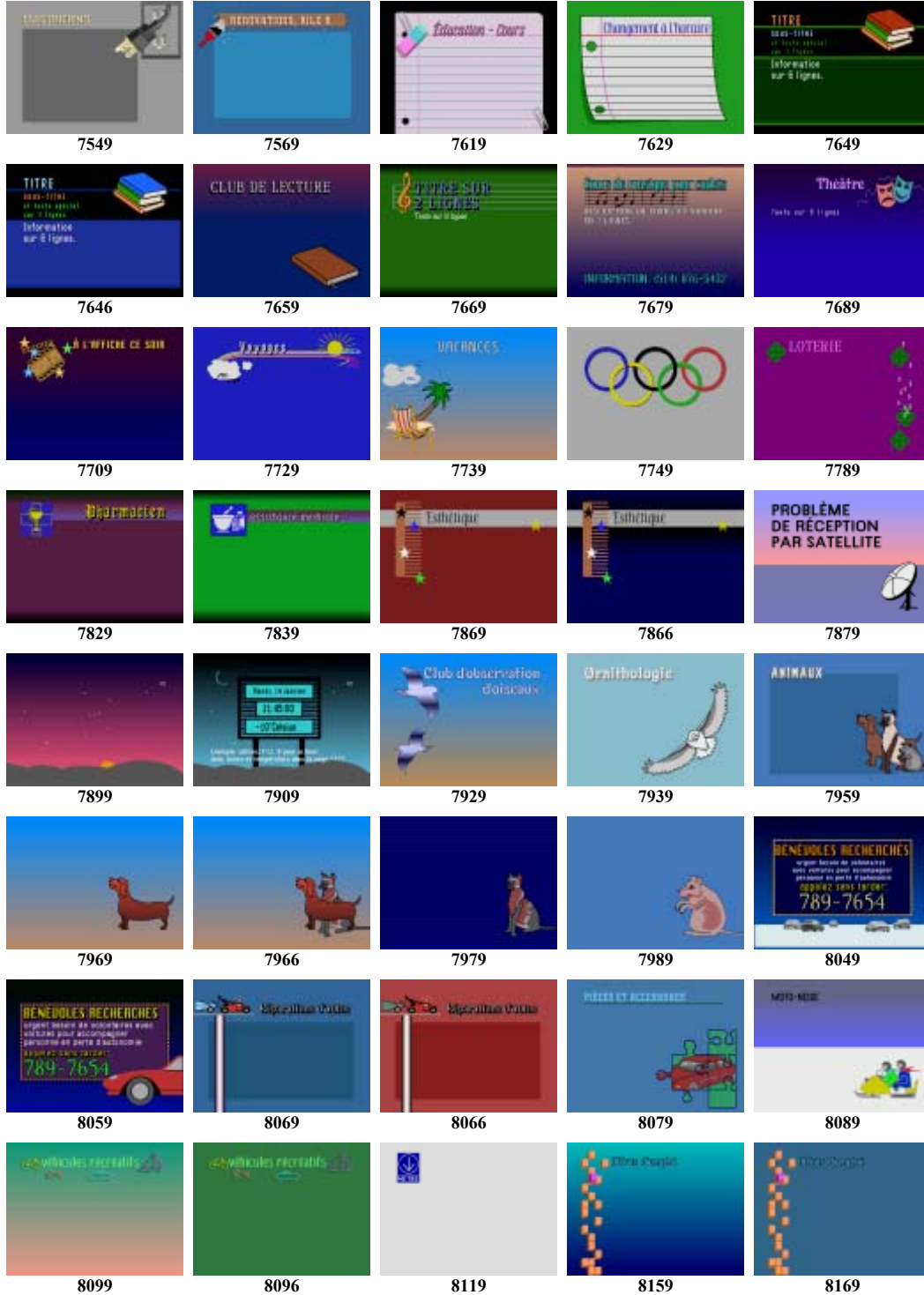


ÉTAPE 2: Importer le texte dans I-Reach en utilisant l'option **Coller** dans le menu **Édition**.

Ensemble d'Illustrations Graphiques (option I-G9980) Table 1 de 3

7029	7049	7059	7079	7099
7119	7116	7129	7149	7159
7169	7179	7219	7216	7229
7249	7259	7279	7289	7309
7306	7319	7349	7346	7359
7379	7389	7399	7409	7449
7459	7469	7466	7479	7499
7509	7519	7529	7526	7539

Ensemble d'Illustrations Graphiques (option I-G9980) Table 2 de 3



Important:

Depuis 2007, il y a eu selon les régions, changement des dates pour le passage de l'heure normale à avancée (et le retour). Les Iristext conçus avant 2007 sont programmés (en mode automatique) pour passer à l'heure avancée aux anciennes dates (1^{er} dimanche d'avril 2h00 au dernier dim. d'octobre 2h00). Donc si vous êtes concerné par ce changement, il faut changer ces Iristext du mode automatique au mode manuel pour éviter que leur horloge avance ou recule l'heure aux mauvaises dates.

Par la suite, ceux qui résident dans une région où de nouvelles dates ont été adoptées, devront effectuer manuellement deux fois par année, les changements à l'heure avancée ou à l'heure normale.

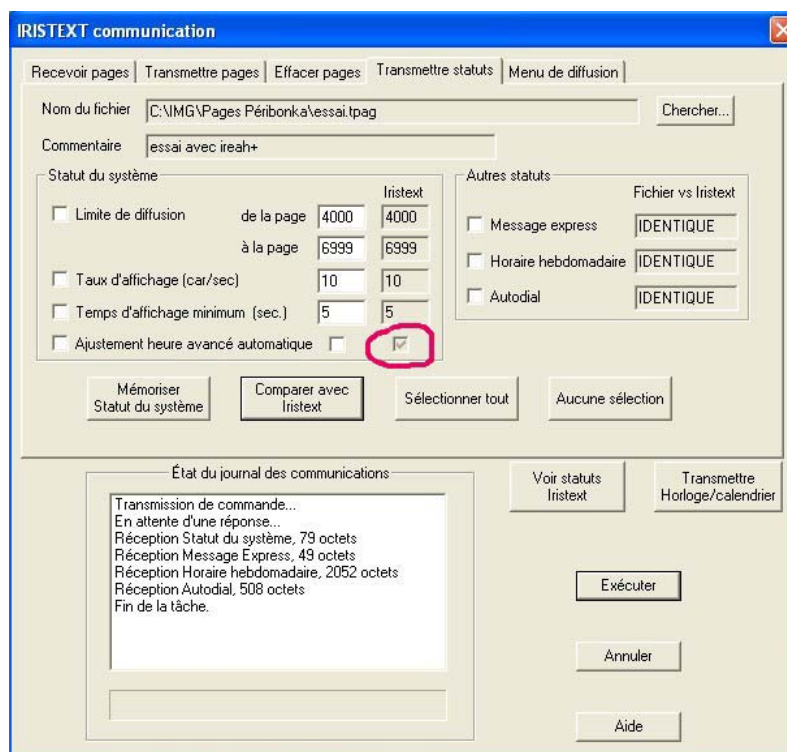
Ces changements peuvent se faire rapidement avec le logiciel I-Reach tel que détaillé ci-dessous :

Comment s'assurer d'être en mode manuel d'ajustement de l'heure avancée?

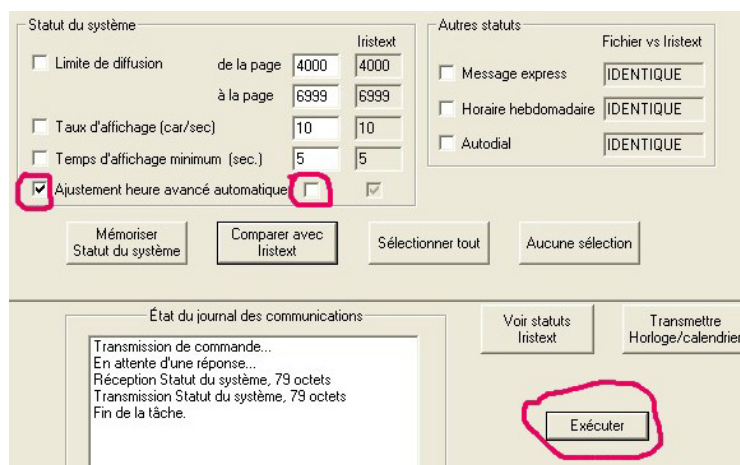
1- Avec I-Reach, aller dans le menu de communication et dans l'onglet **Transmettre status**.

Cliquez sur **Aucune sélection** puis sur **Comparer** vous obtiendrez alors le résultat suivant.

Si l'Iristext est en mode automatique, la case correspondante sera cochée comme dans l'image ci-dessous :

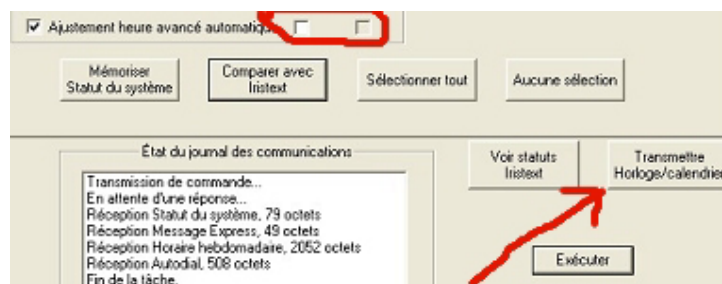


2- Pour forcer l'Iristext à prendre le mode manuel, il faut décocher la case qui correspond à cet état dans le fichier puis cocher à gauche de **Ajustement heure avancée automatique** puis sur **Exécuter** afin de transmettre cette partie des status. (voir ci-dessous)



Cliquez ensuite sur **Mémoriser Statut du système** pour mémoriser cet état dans votre fichier

- 3- Pour vérifier le tout, re cliquer sur **Comparer avec Iristext**, vous obtiendrez alors le résultat comme dans l'image ci-dessous :



- 4- Finalement, vous pouvez maintenant, cliquer sur le bouton **Transmettre Horloge/calendrier** tel qu'indiqué ci-dessus. Ceci aura pour effet de synchroniser l'horloge de votre Iristext sur celle de votre PC.

Par la suite, c'est seulement cette dernière étape que vous aurez à faire deux fois par année aux changements de l'heure avancée ou normale. (Une fois que votre PC aura changé d'heure)

Connecter votre ordinateur à l'afficheur vidéo Iristext:

* Utiliser le câble d'adaptation S-Video à BNC fourni par Télédac Inc.

