

Important:

Depuis 2007, il y a eu selon les régions, changement des dates pour le passage de l'heure normale à avancée (et le retour). Les Iristext conçus avant 2007 sont programmés (en mode automatique) pour passer à l'heure avancée aux anciennes dates (1^{er} dimanche d'avril 2h00 au dernier dim. d'octobre 2h00). Donc si vous êtes concerné par ce changement, il faut changer ces Iristext du mode automatique au mode manuel pour éviter que leur horloge avance ou recule l'heure aux mauvaises dates.

Par la suite, ceux qui résident dans une région où de nouvelles dates ont été adoptées, devront effectuer manuellement deux fois par année, les changements à l'heure avancée ou à l'heure normale.

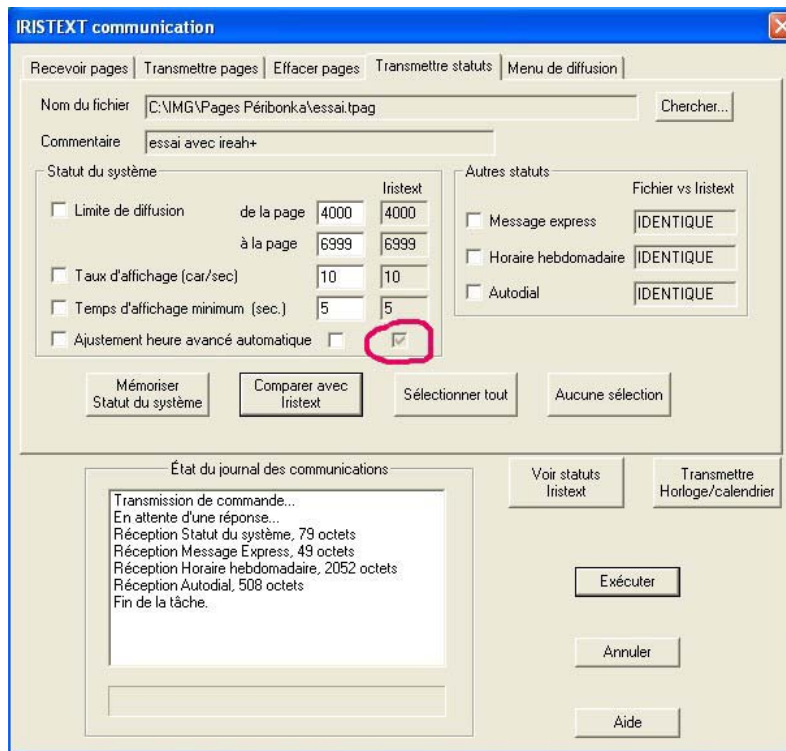
Ces changements peuvent se faire rapidement avec le logiciel I-Reach tel que détaillé ci-dessous :

Comment s'assurer d'être en mode manuel d'ajustement de l'heure avancée?

1- Avec I-Reach, aller dans le menu de communication et dans l'onglet **Transmettre status**.

Cliquez sur **Aucune sélection** puis sur **Comparer** vous obtiendrez alors le résultat suivant.

Si l'Iristext est en mode automatique, la case correspondante sera cochée comme dans l'image ci-dessous :



- 2- Pour forcer l'Iristext à prendre le mode manuel, il faut décocher la case qui correspond à cet état dans le fichier puis cocher à gauche de **Ajustement heure avancé automatique** puis sur **Exécuter** afin de transmettre cette partie des status. (voir ci-dessous)

The screenshot shows the Iristext configuration interface. The 'Statut du système' section includes checkboxes for 'Limite de diffusion', 'Taux d'affichage (car/sec)', and 'Temps d'affichage minimum (sec.)', each with corresponding input fields for 'de la page', 'à la page', and 'Iristext'. The 'Ajustement heure avancé automatique' checkbox is checked. The 'Autres status' section includes checkboxes for 'Message express', 'Horaire hebdomadaire', and 'Autodial', each with a dropdown menu set to 'IDENTIQUE'. Below these sections are buttons for 'Mémoriser Statut du système', 'Comparer avec Iristext', 'Sélectionner tout', and 'Aucune sélection'. The 'État du journal des communications' section shows a log of recent actions. The 'Exécuter' button is highlighted with a red circle.

Cliquez ensuite sur **Mémoriser Statut du système** pour mémoriser cet état dans votre fichier

- 3- Pour vérifier le tout, recliquer sur **Comparer avec Iristext**, vous obtiendrez alors le résultat comme dans l'image ci-dessous :

The screenshot shows the Iristext configuration interface after the 'Comparer avec Iristext' button has been clicked. The 'État du journal des communications' section shows a log of recent actions, including 'Réception Statut du système, 79 octets', 'Réception Message Express, 49 octets', 'Réception Horaire hebdomadaire, 2052 octets', and 'Réception Autodial, 508 octets'. The 'Transmettre Horloge/calendrier' button is highlighted with a red arrow.

- 4- Finalement, vous pouvez maintenant, cliquer sur le bouton **Transmettre Horloge/calendrier** tel qu'indiqué ci-dessus. Ceci aura pour effet de synchroniser l'horloge de votre Iristext sur celle de votre PC.

Par la suite, c'est seulement cette dernière étape que vous aurez à faire deux fois par année aux changements de l'heure avancée ou normale. (Une fois que votre PC aura changé d'heure)